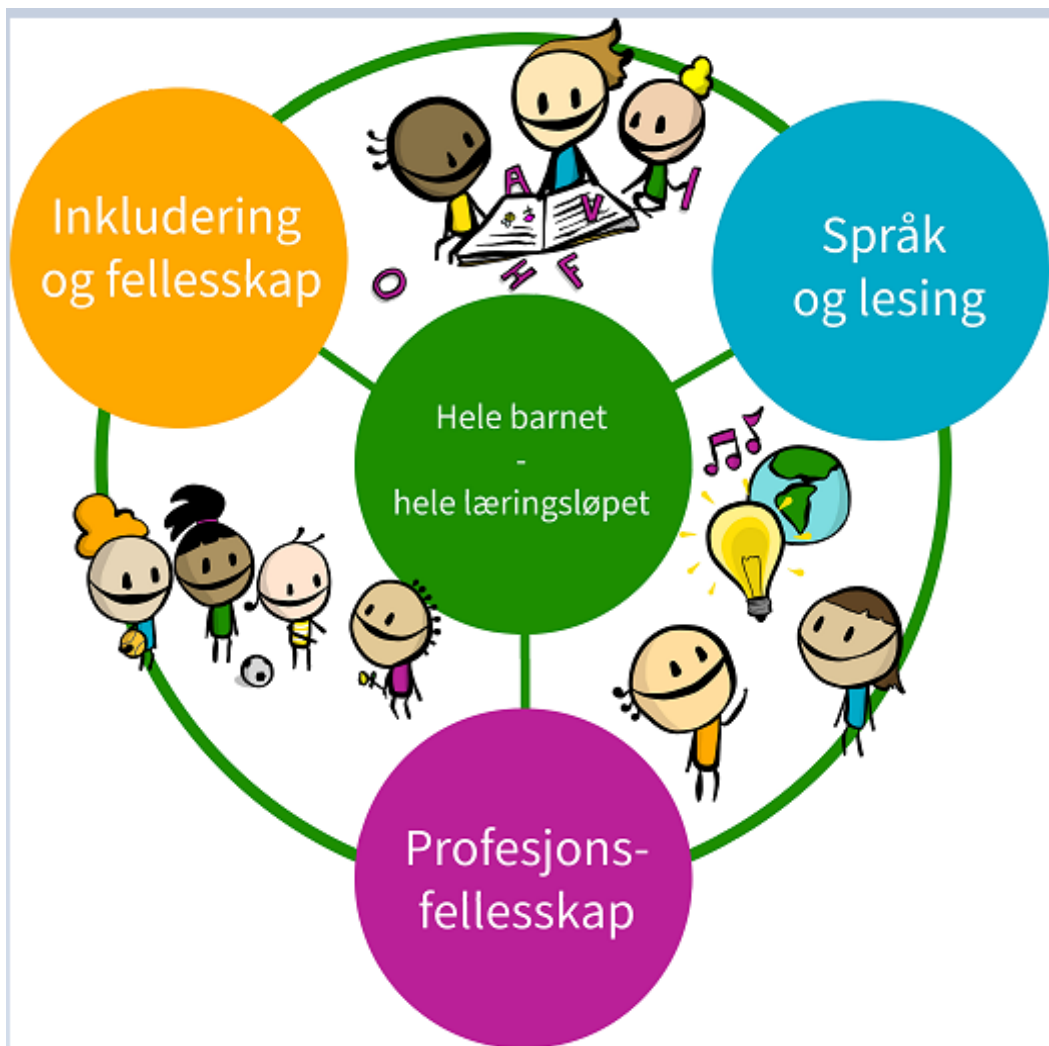




«Et gyldig vi»  
Strategiplan for barnehage og skole  
2022-2026  
Nannestad kommune

Vedtatt i kommunestyret 29.03.22



## Innhold

Sentrale føringer for arbeidet .....	3
21st Century Skills og digital utvikling for barn og unge.....	4
Samarbeid med andre.....	7
Overordnede mål .....	7
Satsingsområder .....	8
<b>Satsingsområde 1: Inkludering og fellesskap .....</b>	<b>8</b>
<b>Satsingsområde 2: Språk i barnehagen og lesing som grunnleggende ferdighet i skolen.....</b>	<b>11</b>
<b>Satsingsområde 3: Profesjonsfellesskapet i barnehage og skole .....</b>	<b>12</b>
Rammeplan og læreplanverket.....	13
Vurdering .....	13
Rullering .....	14

## Sentrale føringer for arbeidet

Nannestad kommune skal legge til rette for at alle barn og unge skal kunne utvikle seg både personlig, sosialt og faglig og slik bli den beste utgaven av seg selv. Det stiller høye krav til alle som jobber med barn og unge, og spesielt til ansatte i barnehager, SFO og skoler. Det stiller også høye krav til kommunen som barnehage- og skoleeier. *Strategiplan for barnehage og skole 2022-2026* skal gi en ramme for arbeidet i barnehager og skoler og peke på målsettinger og satsingsområder i planperioden. Konkretiseringen av de ulike satsingsområdene vil bli beskrevet i barnehagens årsplan og skolens tiltaksprogram for det enkelte barnehage- skoleåret i planperioden.

En tydelig føring for alt arbeid med barn og unge er FNs barnekonvensjon.

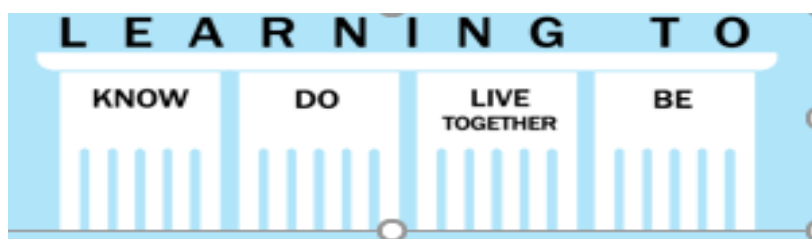


I FNs barnekonvensjon står det at alle barn har rett på gratis grunnskoleutdanning. I barnehagen, i skolen og ellers ute i samfunnet skal barnets beste være et grunnleggende hensyn.

Barnekonvensjonen er også kalt barnas egen grunnlov.

Konvensjonen gir alle barn og unge under 18 år rett til å ha en trygg og god oppvekst, uansett hvem de er og hvor de bor. Barnet har rett til å si sin mening i alt som vedrører det og barnets meninger skal tillegges vekt.

UNESCO Pillars of Education er et godt bilde på utviklingen vi ønsker at barn og unge skal oppleve i sin oppvekst i Nannestad kommune. Pilarene harmonerer med barnehagens rammeplan og skolens formålsparagraf og læreplanverket.



(The International Commission on Education for the Twenty-first Century to UNESCO's report, *Learning: The Treasure Within, 1996*)

Learning to know – dekker kunnskap og viten

Learning to do – dekker ferdigheter og praktisk kunnskap

Learning to live together – dekker fellesskap og sosial kompetanse

Learning to be – dekker personlighet og karakterutvikling

Ser vi pilarene opp mot verdigrunnlaget for barnehager og skoler, ser vi dannelses- og utdanningsperspektivet tydelig:

*Barnehagens samfunnsmandat er, i samarbeid og forståelse med hjemmet, å ivareta barnas behov for omsorg og lek og fremme læring og dannelse som grunnlag for allsidig utvikling. Lek, omsorg, læring og dannelse skal ses i sammenheng, (Rammeplan for barnehage).*

*Elevane og lærlingane skal utvikle kunnskap, dugleik og holdningar for å kunne mestre liva sine og for å kunne delta i arbeid og fellesskap i samfunnet. Dei skal få utfalde skaparglede, engasjement og utforskartronge.*

*Elevane og lærlingane skal lære å tenkje kritisk og handle etisk og miljøbevisst. Dei skal ha medansvar og rett til medverknad, (Opplæringsloven § 1-1).*

FNs bærekraftsmål har flere områder og målsettinger som omhandler oppvekst og som også harmonerer med verdigrunnlaget for barnehager og skoler.



Mål 4: Inkluderende opplæring av god kvalitet for alle, er en av de

viktigste byggesteinene for velstand, helse og likeverd i alle samfunn.

Utdanning er nøkkelen til utvikling, og åpner en verden av muligheter som gjør at hver enkelt av oss kan bidra til et bærekraftig samfunn. Mål 4 omhandler ikke bare retten til skolegang, men også at en får gode lærere og kvalitet i undervisningen – hele veien fra barneskolen til universitetet.

Både internasjonale og nasjonale føringer på oppvekstfeltet påvirker arbeidet med barn og unge i kommunen og det er et sterkt fokus på hvordan de skal høres og få medvirke, og at de voksne må gjøre barnerettighetsvurderinger.

---

En barnerettighetsvurdering er et viktig verktøy for å sikre at barns rettigheter blir oppfylt. Det gjelder ved alle utredninger av forslag til lover, politiske vedtak og andre offentlige tiltak som påvirker barn og unges liv.

(Barneombudet, 2021)

---

## 21st Century Skills og digital utvikling for barn og unge

Dagens samfunn er i kontinuerlig utvikling og teknologien har fått en sentral plass i hverdagen. Som en følge av denne samfunnsendringen kreves det andre ferdigheter av arbeidssøkere i dag enn det gjorde tidligere. Disse ferdighetene blir gjerne omtalt som 21st Century skills eller key competences/nøkkelferdigheter. Det er nettopp disse ferdighetene barn og elevene bør utvikle og mestre når de skal ut i arbeidslivet. Barnehage og skole har et ansvar for å forberede barna/elevne på fremtiden gjennom å lære dem disse ferdighetene i samarbeid med andre instanser i kommunen som jobber med oppvekstfeltet.



(<https://www.aeseducation.com/blog/what-are-21st-century-skills>)

De fire komponentene på høyre side, også kalt læringskunnskaper, regnes som de mest fremtredende i pedagogisk sammenheng. Kritisk tenkning, kreativitet, kommunikasjon og samarbeid betegnes som universelle og nødvendige for alle utdanningsløp, for å kunne tilpasse seg et moderne arbeidsmiljø.

### Digital opplæring og kompetanseutvikling:

Profesjonsfelleskap og utvikling av profesjonsfaglig digital kompetanse står sentralt som et av Nannestad kommunes fokusområder. For at barna skal kunne tilegne seg gode digitale ferdigheter og digital dømmekraft, må de voksne selv være trygge i valg av læremidler og ressurser.

Utgangspunktet er forskjellig i de ulike barnehagene og skolene med tanke på de voksnes kompetanse på og tilgang til digitalt verktøy, og verktøyene blir derfor i varierende grad brukt i læringsøyemed. Det er viktig å sette en felles standard, eller et «minste felles multiplum» for å sikre at den digitale opplæringen og kompetanseutviklingen blir mer ensartet på tvers av enhetene.

Barnehagene har et digitalt fokus gjennom rammeplanen:

Rammeplanen for barnehagens innhold og oppgaver sier at "barnehagen er en lærende organisasjon der hele personalet skal reflektere rundt faglige og etiske problemstillinger, oppdatere seg og være tydelige rollemodeller," (Kunnskapsdepartementet, 2017, s.15).

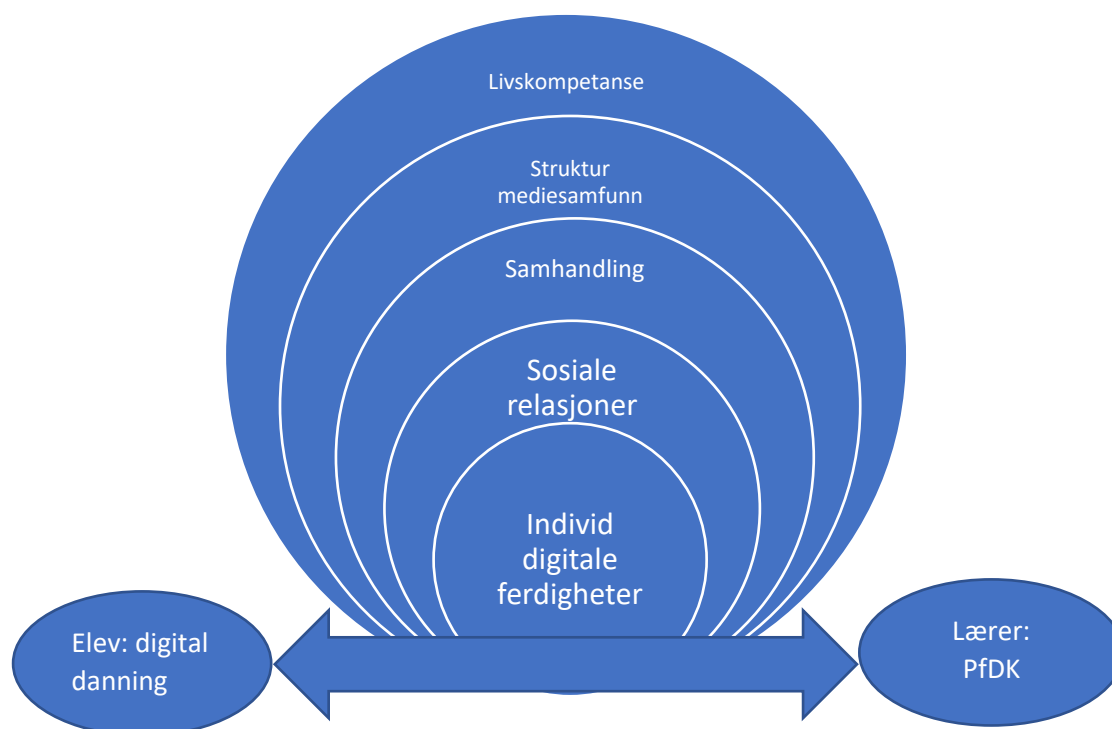
Barnehagens digitale praksis skal bidra til barnas lek, kreativitet og læring. Ved bruk av digitale verktøy i det pedagogiske arbeidet skal dette støtte opp om barns læreprosesser og bidra til å oppfylle rammeplanens føringer for et rikt og allsidig læringsmiljø for alle barn. Ved bruk av digitale verktøy skal personalet være aktive sammen med barna. Samtidig skal digitale verktøy brukes med omhu og ikke dominere som arbeidsmåte. Barnehagen skal utøve digital dømmekraft og bidra til at barna utvikler en begynnende etisk forståelse knyttet til digitale medier.

Læreplanverket for skole omtaler digitale ferdigheter som en av fem grunnleggende ferdigheter og beskriver hvordan digitale ferdigheter er en viktig forutsetning for læring og aktiv deltakelse i arbeidsliv og et samfunn i stadig endring. Ferdigheten beskrives slik: Digitale ferdigheter vil si å innhente og behandle informasjon, være kreativ og skapende med digitale ressurser, og å kommunisere og samhandle med andre i digitale omgivelser. Det innebærer å kunne bruke digitale ressurser hensiktsmessig og forsvarlig for å løse praktiske oppgaver. Digitale ferdigheter innebærer også å utvikle digital dømmekraft ved å tilegne seg kunnskap og gode strategier for nettbruk (LK20).

I rammeverk for lærernes profesjonsfaglige digitale kompetanse (PfdK) stilles det tydelige forventninger både til lærere og lærerutdanningen.

I tråd med dette er det svært viktig å følge opp og veilede de nyutdannede ansatte, slik at de blir godt kjent med gjeldende standarder. Mange kan sannsynligvis berike profesjonsfellesskapet med sin digitale kompetanse og slik sett være gode ressurser for det eksisterende kollegium.

Figuren under illustrerer ulike elementer i samfunnet som samtidig påvirker individets utvikling av digitale ferdigheter og dømmekraft. PfdK skal lede elevens læring og digitale danning. Eleven skal lære å utnytte digitale læremidler kreativt og skapende.



Nannestad kommune benytter Utdanningsdirektoratets kompetansepakker for utvikling av digital kompetanse og gjennom arbeidet med kompetansepakkene får kollegiet ny kunnskap om hva som kan være god digital praksis, og blir også utfordret til å planlegge undervisning der ny praksis prøves.

Vi viser her også til vedtatt plan på området for skoles del: **Plan for digital kompetanseutvikling i Nannestadskolen 2020 – 2023.**

## Samarbeid med andre

Barnehage- og skolesektoren er ikke alene i sitt arbeid for å sikre et trygt og godt oppvekstmiljø i kommunen og lener seg på bl.a. PPT, Barnevernstjenesten og Familiens hus. I tillegg er det etablert et samarbeid med virksomhet kultur med utekontaktene og ungdomsklubben.

Alle som jobber med barn og unge ønsker et oppvekstmiljø som er best mulig i kommunen, og er alle forpliktet til å følge målsettingene og tiltakene i handlingsplanen for tidlig innsats. Det er avgjørende at alle jobber sammen for å motvirke utenforskap og for å forsterke områder som fungerer godt i kommunen. Resultater fra nasjonale og lokale kartlegginger gir retning for tiltak og satsingsområder i kommunen. Vi mener tidlig inn-planen vil få tydeligere fokus i ny planperiode i og med at tidlig inn-koordinator kom på plass høsten 2021.

Samarbeidsfora på tvers, som SLT-rådet og BRUS, er viktige arenaer for tverrfaglig samarbeid og for gjensidig utveksling av informasjon, kunnskap og erfaring.

Både barnehage og skole har krav til samarbeid med andre instanser nedfelt i Barnehageloven og Opplæringsloven. Alle barnehager, uavhengig av eier, oppfordres til å delta i tverrfaglig samarbeid og satsinger.

Over lang tid har Nannestad ungdomsskole vært del av et prosjekt med skole-LOS. Det handler om tilstedeværelse på skolen og tett oppfølging av fravær for å motvirke skolevegring. Før korona-perioden var det på trappene et prosjekt for å se på hva LOS kan være i barnehage og i barneskolen. Vi planla en pilotperiode hvor Åsgreina barnehage og Kringler-Slattum skole skulle delta. Vi vil ta opp denne tråden i ny planperiode.

Vi viser for øvrig til vedtatt plan for tidlig innsats: **Handlingsplan for tidlig innsats i Nannestad kommune**, prosedyre for samarbeid med utekontaktene og mandat og retningslinjer for BRUS

## Overordnede mål

I strategiplanen har administrativ barnehage- og skoleeier satt noen overordnede målsettinger som vi mener er relevante og dekkende i det videre arbeidet i sektoren. Målene dekker både barnehage og skole, samt har en tydelig forventning om bruk av Barnekonvensjonen i alt arbeid som berører barn og unge.

### Overordnet mål:

**Alle barn og unge i Nannestad skal oppleve trivsel, mestring, læring og utvikler seg best mulig ut fra sitt potensiale.**

### Utviklingsmål 2022– 2026:

- **Alle barn og unge skal bli møtt av tydelige og kompetente ansatte som har positive forventninger til hver enkelt av dem, og som leder og støtter barna og de unge i deres faglige og personlige utvikling.**
- **Alle barn og unge skal bli sett, hørt og få medvirke i saker som vedrører dem.**
- **Ledelse på alle nivå i Nannestadbarnehagen og Nannestadskolen skal bidra til mer og bedre danning og utdanning med fokus på å utvikle hele mennesket.**



### Satsingsområde 1: Inkludering og fellesskap

#### Mål:

#### Barnehage:

1. God pedagogisk ledelse og god organisering/administrasjon av barnehagen skal sikre alle barn et trygt og godt barnehagemiljø.
2. God pedagogisk ledelse og god organisering/administrasjon av barnehagen skal sikre inkludering og tilpasninger for den enkelte innenfor fellesskapet.
3. Barnehagen skal arbeide systematisk og kunnskapsbasert for å sikre et trygt og godt barnehagemiljø i henhold til Barnehagelovens kapittel VIII.
4. Oppfølging av resultater av kartlegginger/undersøkelser av barnehagemiljøet skal få betydning for forsterking av god praksis, eller ny praksis, i barnehagens arbeid med et trygt og godt barnehagemiljø.

#### Skole:

1. God klasseledelse og fellesskapende didaktikk skal sikre alle elever et trygt og godt skolemiljø.
2. God klasseledelse og god skoleledelse skal sikres inkludering og tilpasset opplæring innenfor fellesskapet.
3. Skolen skal arbeide systematisk og kunnskapsbasert for å sikre et trygt og godt skolemiljø i henhold til Opplæringslovens kapittel 9A.
4. Oppfølging av resultater fra Elevundersøkelsen skal få betydning for forsterking av god praksis, eller ny praksis, i skolens arbeid med et trygt og godt skolemiljø

Satsingsområdet anses som svært viktig da vi vet at mange barn og unge i kommunen opplever å ikke ha det trygt og godt. Statistikk vi har på området gjelder i hovedsak elever på 5.-10. trinn og videregående skole, fra Elevundersøkelsen (Utdanningsdirektoratet) og UngData (NOVA).



Alle barn og unge trenger å oppleve seg som en viktig del av et fellesskap. Nyere forskning på krenkelser og mobbing har større fokus på konteksten krenkelser og mobbing skjer i, enn individuelle psykologiske trekk ved dem som utfører krenkelser eller hos dem som blir utsatt for krenkelser. Professor Ingrid Lund ved Universitetet i Agder har formulert følgende definisjon av mobbing:

---

*Mobbing av barn er handlinger fra voksne og/eller barn som hindrer opplevelsen av å høre til, å være en betydningsfull person i fellesskapet og muligheten til medvirkning.*

---

Denne definisjonen resonnerer godt med måten det anerkjente forskningsmiljøet Exbus i Danmark, ser på krenkelser og mobbing. Jette Kofoed og Helle Rabøl Hansen beskriver det å oppleve seg som utestengt fra fellesskapet som *skolesorg* og mener med det at de mister adgangen til det fellesskapet de trodde de skulle være en del av, (Hansen, Helle Rabøl & Jette Kofoed (2018) Dansk Pædagogisk Tidsskrift, 1).

Selv om forskerne her snakker om skole, kan det trekkes paralleller til opplevelsen av å ikke høre til i barnehagemiljøet. Det kan gjøre seg gjeldende ved at barn blir utestengt fra leken, ikke blir akseptert, får negative kommentarer og andre typer krenkelser.

I arbeidet som barnehagene gjør knyttet til et trygt og godt barnehagemiljø, og tilsvarende for skole med et trygt og godt skolemiljø, er vi opptatt av å se på opprettholdende faktorer i miljøet krenkelsene/mobbingen skjer i for å kunne løse saker på området.

Barnehages og skoles lovverk på området viser til hvordan alle er forpliktet til å jobbe forebyggende for å fremme helse, trivsel, lek og læring for barna og elevene. Alle ansatte skal være godt kjent med aktivitetsplikten og ha prosedyrer og rutiner for hvordan vi følger med, varsler og griper inn. Barnehagen og skolen skal ha prosedyrer og rutiner for å undersøke saker og sette inn lovlige, egnede og tilstrekkelige tiltak for å sikre alle et trygt og godt barnehage- eller skolemiljø.

---

*Fellesskapende didaktikk retter fokus mot hvordan mål, metoder og innhold kan samle elevene om undervisningen som det som skaper fellesskapet i gruppen/klassen.*

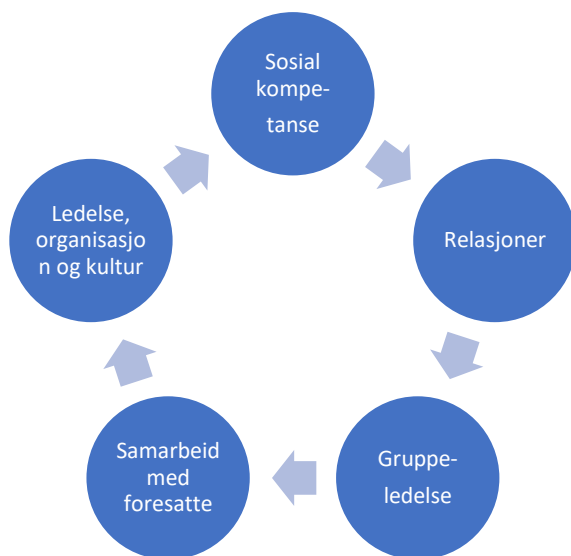
---

For skole er nevnte Rabøl Hansens tanker om fellesskapende didaktikk et perspektiv som fremhever viktigheten av å ha en undervisning som samler barna/elevene: «Det vil si at man ikke løser utfordringen med hyggelige aktiviteter som ikke er en del av skolens undervisningsoppdrag. Ved å sette «fellesskapende» sammen med «didaktikk» (undervisningslære), rettes fokuset mot hvordan mål, metoder og innhold kan samle elevene om undervisningen som det som skaper fellesskapet i klassen», (Fællesskabende didaktikker, 2014).

Det å ha fokus på et inkluderende miljø og derigjennom bygge et klassekollektiv - et gyldig vi - blir i rapporten "Skolers arbeid med elevenes psykososiale miljø: Gode strategier, harde nøtter og blinde flekker" (Eriksen & Lyng, 2015), beskrevet som en blind flekk hos skolene de undersøkte, og vil derfor måtte ha et ekstra fokus i planperioden.

Begrepet *et gyldig vi* vil være et like viktig perspektiv i barnehagene med tanke på barnegruppene der og hvordan dette tankesettet må gjennomsyre aktivitetene i hverdagen i barnehagen.

Utdanningsdirektoratet har utarbeidet en modell for utvikling og opprettholdelse av trygge og gode miljøer i barnehage og skoler:



Modellen viser hvilke områder som påvirker arbeidet med et trygt og godt miljø og som virker sammen. Den kan derfor brukes som en rettesnor når man skal sette inn egnede og tilstrekkelige tiltak i barnehage- skolemiljø saker jf. Kapittel VIII i Barnehageloven og Kapittel 9A i Opplæringsloven som beskriver regelverket sektoren har på området.

God relasjonskompetanse er avgjørende for at ansatte i barnehager og skoler skal kunne sikre barn og unge et godt barnehage- og skolemiljø.

Livsmestring vil være et fokusområde innenfor satsingsområdet. Rammeplan for barnehage beskriver *Livsmestring og helse* i verdigrunnlaget for barnehage og *Folkehelse og livsmestring* er ett av tre tverrfaglige temaer i læreplanverket. Livsmestring handler om å forstå og påvirke faktorer som har betydning for å håndtere sitt eget liv, takle medgang og motgang og utfordringer på en god måte. Konkretiseringen av arbeidet vil vises i årsplan for barnehage og tiltaksprogrammet for skole.

## Satsingsområde 2: Språk i barnehagen og lesing som grunnleggende ferdighet i skolen

### Mål:

#### Barnehage:

Barnehagen skal fremme kommunikasjon og språk gjennom at

- barnehagen legger til rette for samspill og dialog for å støtte barna i å kommunisere, medvirke, lytte, forstå og skape mening
- alle barn får god språkstimulering gjennom barnehagehverdagen i tråd med rammeplanens intensjoner

#### Skole:

- Elevene skal utvikle gode leseferdigheter i tråd med rammeverket for grunnleggende ferdigheter.
- Alle lærere skal være "leselærere" og tar ansvar for lesing som grunnleggende ferdighet i sine fag.
- Oppfølging av resultater fra nasjonale prøver i lesing skal få betydning for forsterking av god praksis, eller ny praksis, i skolens arbeid med lesing som grunnleggende ferdighet i alle fag.

Arbeid med språk og lesing er viktig for alle barn og elever. Rammeplanen for barnehage beskriver arbeid med språk og sier bl.a. annet at "Barnehagen skal bidra til at barn leker med språk, symboler og tekst og stimulere til språklig nysgjerrighet, bevissthet og utvikling. Barn lærer språk best gjennom å være språklig aktive". Personalet må derfor tilrettelegge for språkstimulering på ulike måter. Veilederen om språkutvikling i barnehagen, «Språk i barnehagen – mye mer enn bare prat», påpeker at arbeid med språk skal være en integrert del av barnehagehverdagen og at det er viktig at personalet møter barna på deres nivå og arena. Konkretisering av tiltak innenfor satsingsområdet vil bli beskrevet nærmere i årsplanene til barnehagene.

Lesing som grunnleggende ferdighet er ikke nytt i skolen og inngår som en av fem grunnleggende ferdigheter som gjennomsyrrer læreplanverket i samtlige fag. De andre fire grunnleggende ferdighetene er regning, skriving, muntlige ferdigheter og digitale ferdigheter. De foregående strategiplanene for skole har fokusert på regning og digitale ferdigheter og i denne planperioden løftes lesing. Nannestadskolen har varierende resultater på nasjonale prøver i lesing og det er en av grunnene til å sette søkelyset på lesing. Gode leseferdigheter er viktig for forståelsen av alle fag og er viktig for alle i dagliglivet.

Skoles satsing på lesing skal planlegges nøye og i samarbeid med et kompetansemiljø i løpet av skoleåret 2021/2022 og vil bli beskrevet nærmere i rullering av planen.

### Satsingsområde 3: Profesjonsfellesskapet i barnehage og skole

#### Mål:

- Alle ansatte skal ta aktiv del i det profesjonsfaglige fellesskapet hvor man i fellesskap reflekterer over felles verdier, og vurderer og videreutvikler praksis.
- Ledelsen i barnehagen og skolen skal sørge for at barnehagens og skolens praksis er i samsvar med gjeldende rammeplan og læreplanverk til enhver tid.

Både rammeplanen og læreplanverket har fokus på profesjonsfellesskapet og at barnehagen og skolen er lærende organisasjoner. Et godt profesjonsfellesskap stiller krav til ledelse som legger til rette for refleksjon, erfaringsdeling og videreutvikling av praksis.

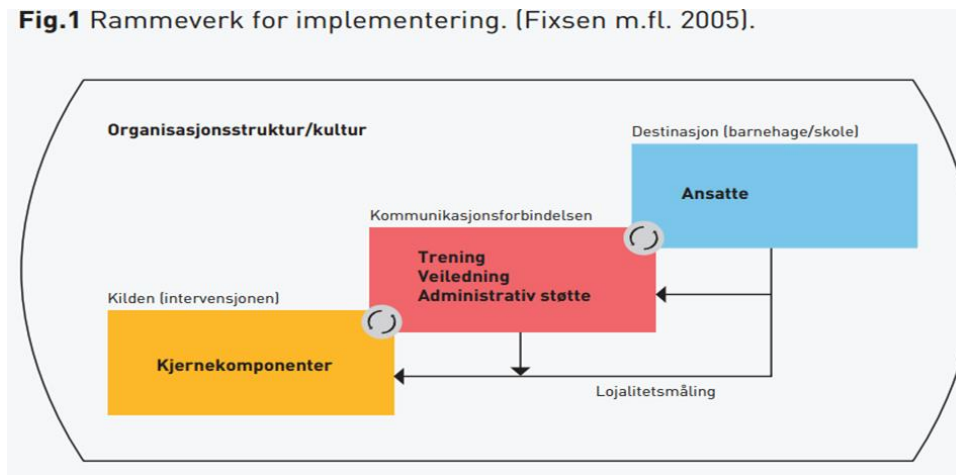
To anerkjente forskere på bl.a. ledelsesfeltet, Michael Fullan og Viviane Robinson, har nyttige perspektiver på ledelse. Fullan trekker frem det moralske imperativ i pedagogisk sammenheng som dybdelæring for alle elever og at et gjennombrudd vil føre til at en oppnår signifikante resultater som aldri tidligere har blitt oppnådd. Fullan uttrykker videre at målet med lederskap er å bidra til å skape gjennombrudd ved å være del av en prosess som løfter mange mennesker. Det er å få dype endringer til å skje og å ha betydning for individer og gruppen (*Ledelse setter spor* 2017, s. 25)

Viviane Robinson gir oss et innblikk i hvordan en kan lykkes med forbedringsarbeid i pedagogiske virksomheter ved å gå i dybden av og engasjere seg aktivt i og spørrende til sine kollegers utfordringer (*Færre endringer – Mer utvikling*, 2018)

Dette er gyldig for lederskap på alle nivå og noe vi vil utforske i samarbeid med ledergruppene i barnehagene og skolene i planperioden.

Vi ønsker å se et profesjonsfellesskap som jobber kunnskapsbasert og som forsker på egen praksis med tanke på utvikling og forbedring for barnas og elevenes danning og utdanning. Fixsens modell nedenfor viser en måte å gjennomføre implementeringsarbeid på. Det vi skal øve på kalles *kjernekomponenter* og i denne sammenheng er det våre satsingsområder, men også det daglige arbeidet med rammeplanen og læreplanverket. Vi ønsker ansatte som får støtte og veiledning og som trener sammen med sine kollegaer.

**Fig.1** Rammeverk for implementering. (Fixsen m.fl. 2005).



Shirley Hord trekker fram to trekk ved profesjonelle læringsfellesskap: Profesjonelle læringsfellesskap kjennetegnes av deltakere som inngår i et analytisk og undersøkende samarbeid, og som hele tiden er orientert mot å styrke sin egen og kollegenes profesjonelle praksis (Hord, 1997). Flere forskere på profesjonelle læringsfellesskap trekker fram elevenes læring som det vi til enhver tid har fokus på og som vi ønsker å utvikle og forbedre (DuFour, DuFour, Eaker & Many, 2010).

## Rammeplan og læreplanverket

Rammeplanen for barnehagen, rammeplanen for SFO og læreplanverket er de viktigste rettesnorene for arbeidet som gjøres i barnehagene og skolene. Arbeidet må være en kontinuerlig prosess og fungerer som bindeledd mellom de ulike satsingsområdene og overgangene mellom barnehage og skole.

Barnehagens praksis skal reflektere verdigrunnlaget i rammeplanen og alle ansatte i barnehagene skal ha kunnskap om og arbeide i tråd med rammeplanen som planleggings- og styringsverktøy i arbeidet med barna. For skolens del skal dens praksis reflektere verdigrunnlag og elev- og læringssyn i læreplanverket. Alle lærere skal ha kunnskap om og arbeide i tråd med læreplanverket som planleggings- og styringsverktøy i arbeidet med elevenes læring. Prinsippene for vurdering for læring skal være integrert i skolens arbeid.

Kompetanseutvikling på alle satsingsområdene skal være barnehage- eller skolebasert og er kommunens arbeid gjennom den statlige ordningen for kompetanseutvikling. Ordningen er tredelt og kalles *regional ordning* for barnehage, *desentralisert ordning* for skole og den tredje er *Kompetanseløftet for spesialpedagogikk og inkluderende praksis*. Den siste er ny fra 2021 og Nannestad er helt i oppstartsfasen her. Kommunen har knyttet til seg Høgskolen Innlandet som sitt kompetansemiljø når det gjelder kompetanseutvikling.

Barnehagene og skolene i Nannestad skal i fellesskap utvikle seg som lærende organisasjoner som arbeider med kompetanseutvikling på en planmessig og systematisk måte. I en lærende organisasjon er de ansatte opptatt av å lære og å utvikle seg, både gjennom kursing, utviklingsarbeid, refleksjon over egen praksis og ved erfaringsdeling jf. Fixsens modell over.

## Vurdering

De to foregående strategiplanene for skole har hatt faste indikatorer for perioden 2013 – 2017 og 2018 – 2021 for å kunne følge utviklingen over tid. Indikatorsettet videreføres i neste planperiode også og resultatene dokumenteres årlig i Kvalitetsmelding for grunnskolen jf. Lovkravet om tilstandsrapport i Opplæringslovens § 13-3e.

For barnehages del har vi ikke nasjonale prøver eller Elevundersøkelsen og slik sett er det mer utfordrende å finne gode indikatorer. Vi vil bruke systematiske barnesamtaler og foreldresamtaler som verktøy og bruke Foreldreundersøkelsen aktivt til å si noe om opplevd kvalitet i barnehagen. Videre vil vi bruke statistikk fra BASIL og Kostra for bl.a. å si noe om andel barn med spesialpedagogisk hjelp i barnehagen, antall barnehagelærere og andre ansatte med fagkompetanse. Barnehagenes deltakelse i den nettbaserte kompetanseutviklingen "Inkluderende barnehagemiljø" vil gi oss verdifull informasjon knyttet til trygghet og trivsel i barnehagene.

Målbare indikatorer som skal brukes på alle skoler og i kommunen samlet:

### Fra Elevundersøkelsen:

- samlescoren på «trivsel»
- score på delspørsmål i «støtte fra lærerne»
- score på delspørsmål i «vurdering for læring»

### **Fra nasjonale prøver:**

- andel elever på laveste mestringsnivå på nasjonale prøver i lesing og regning
- sammenligning av utvikling fra 5. – 8.trinn
- sammenligning av utvikling fra 8. – 9.trinn
- trender i resultater, sett over tid

### **Grunnskolepoeng og eksamensresultater:**

- trender sett over tid

### **Gjennomføringsgrad i videregående opplæring**

#### **Skolebidragsindikatorer**

#### **Andel elever som får spesialundervisning**

### **Rullering**

Strategiplanen rulleres annethvert år i Oppvekst- og kulturutvalget og legges da fram samtidig med behandling av rapport om tilstanden (Kvalitetsmeldingen) i grunnskolen.

I rulleringen er det aktuelt å se på behovet for særskilte fordypningsområder innenfor satsingsområdene det enkelte år. Det kan også være aktuelt å vurdere om enkelte elementer i indikatorsettet som brukes i kvalitetsmeldingen skal justeres.

Det utarbeides tilhørende årsplan for barnehage, årsplan for SFO og tiltaksprogram for kompetanseutvikling for skole med datofesting av tiltak for det enkelte barnehage- og skoleår. Årsplaner og tiltaksprogrammet vil gi en konkretisering av arbeidet med de ulike satsingsområdene.

Nannestad kommune har utarbeidet felles plansjer for god praksis på skoleområdet og disse følger fortsatt som integrert del av strategidokumentet.

- God klasseledelse og sentrale elementer i vurdering for læring
- Skoleledelse for mer og bedre læring
- Skole-hjem-samarbeid
- Elevenes læringsplakat